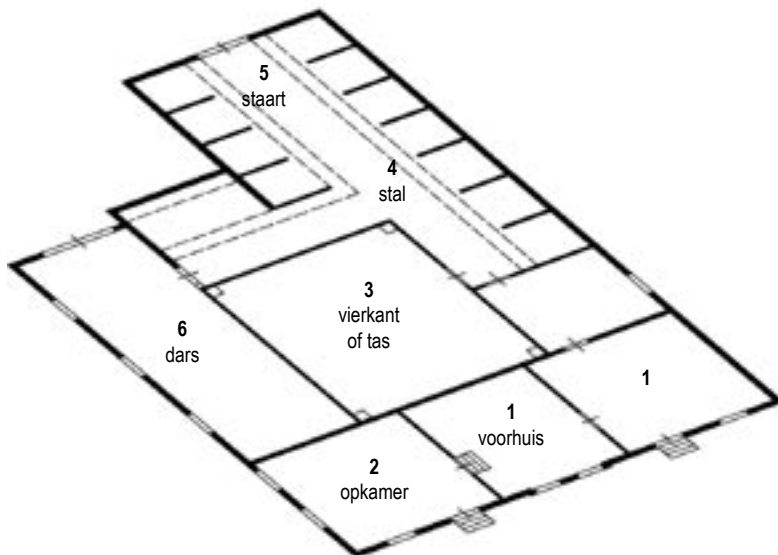
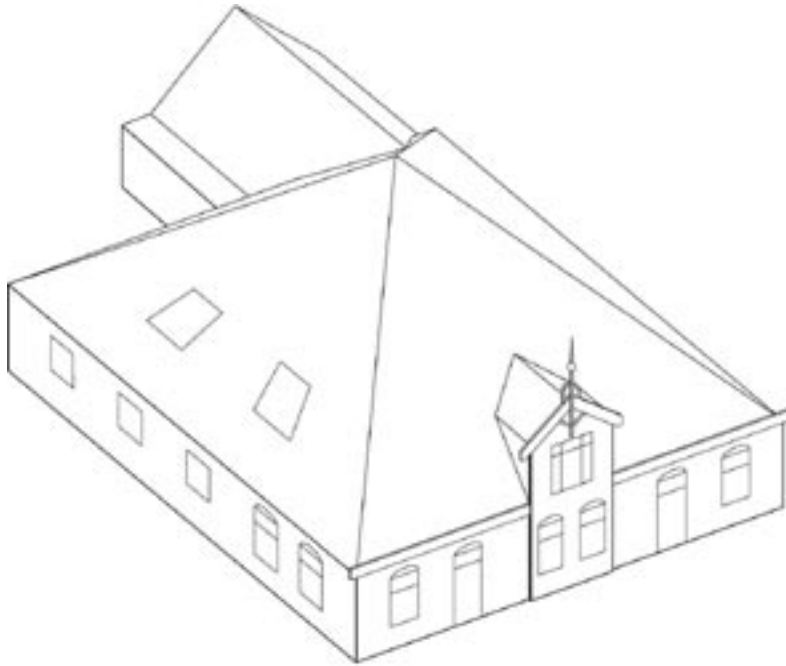


1602 - STOLPBOERDERIJEN



Ia Beschrijving

Stolpboerderijen komen al vanaf de 16e eeuw voor; het bouwtype is specifiek voor Noord-Holland.

De stolpboerderij heeft zich ontwikkeld uit de langgerekt woonstalhuis, met een hooihuis erachter. Dit type is in Waterland hier en daar nog te vinden. De hooiberg is in de loop der tijd als het ware de boerderij ingeschoven, waarbij woon- en werkruimten om de centrale hooiopslag zijn komen te liggen. Het houtwerk werd oudtijds geteerd, vanaf de 17e eeuw geschilderd. Vanaf de 19e eeuw is er vaak sprake van een symmetrische voorgevelindeling.

Ib Karakteristieken en kwaliteiten

Stolpboerderijen hebben een vierkante of rechthoekige plattegrond, al of niet

met een uitgebouwde stal. Het gebouw bestaat uit één bouwlaag, met daarop een groot, piramidevormig dak, dat hoger is dan de eigenlijke bouwlaag en een dakhelling heeft van minimaal 45°. Een stolp is nooit kleiner dan 12 x 12 meter.

Het hooihuis, het 'vierkant' of de 'tas' ligt in het midden, met vier houten stijlen op de hoeken die het dak dragen. Om de tas heen liggen bedrijfsruimten, stallen en meestal het woongedeelte. Soms ook ligt het woongedeelte als apart volume tegen de stolp aan. Het toepassen van staande woonhuisvensters in het woongedeelte en stalramen in het bedrijfs gedeelte laat de functie van de achterliggende ruimte zien.

De gevels van een stolp zijn altijd vlak; soms springt alleen het middendeel

een beetje naar voren (middenrisaliet). De voorgevel van de stolp is met het woongedeelte naar de weg gekeerd. De gevel heeft soms een top, vaak een fraai bewerkte ingangspartij en soms een 'spiegel' op het dak. In dat geval is in het rieten dakvlak een geschulpt deel uitgespaard en met dakpannen ingevuld. Bij een stolpboerderij met een symmetrische voorgevelindeling staat de dakkapel in het midden, in de dakgoot, en vormt daarmee een 'bekroning' van de voorgevel. Darsdeuren liggen soms in de voor- en soms in de achtergevel.

Er zijn stolpboerderijen met gevels van hout, van baksteen of een combinatie van beide. Kozijnen, ramen, lijstwerk en decoraties zijn altijd van hout.

Houten gevels zijn wit, groen of grijs geschilderd, kozijnen en lijstwerk zijn uitgevoerd in (gebroken) wit of crème. Ramen en roeden hebben soms de kleur van het gevelvlak, soms zijn ze (gebroken) wit.

Bakstenen stolpen zijn uitgevoerd in roodbruine baksteen en zijn vaak voorzien van lijstwerk in (gebroken) wit.

II Huidig ruimtelijk beleid en dynamiek

Een deel van de stolpboerderijen staat op de monumentenlijst; sommige liggen bovendien in een beschermd dorpsgezicht. Ook voor de niet beschermde stolpboerderijen streeft stadsdeel Noord naar handhaving van de karakteristieke aspecten van de stolpboerderij.

In de provincie Noord-Holland is een brochure opgesteld met richtlijnen voor herbestemming en verbouwing van stolpboerderijen: 'De dans der daklichten'. Die brochure en de hoofdstukken over stolpen in andere Noord-Hollandse welstandsnota's zijn in deze tekst verwerkt.

Veel stolpboerderijen hebben hun oorspronkelijke functie verloren; vaak krijgt het gebouw een 100 % woonfunctie waarbij het in twee woningen kan worden gesplitst. Door een dergelijke functieverandering kan het karakter ingrijpend wijzigen. Behoudt de boerderij zijn functie, dan lijkt het toevoegen van grotere schuren en silo's vaak onvermijdelijk te zijn.

Tegenwoordig worden ook nieuwe woonhuizen gebouwd in de vorm van een stolpboerderij, maar soms van veel geringere afmetingen en met te lage kappen in verhouding tot het woongedeelte. Dit kan ten koste gaan van de herkenbaarheid van de oorspronkelijke kloeke piramidevormen in het landschap.

III Criteria

1. bouwwerk op zichzelf

- de hoofdvorm van de stolpboerderij, het piramidevormig silhouet, blijft ten allen tijde gehandhaafd.
- de bestaande kap(vorm) handhaven: kap niet doorbreken, loggia's of andere gaten maken of deels door glas vervangen. Het dakvlak blijft bij ingrepen dominant en grotendeels gesloten.
- bij verbouw, functieverandering en nieuwbouw is de naar de straat gerichte voorgevel overwegend open en het meest representatief, de zijgevels overwegend gesloten en daaraan ondergeschikt.
- in de voorgevel zijn grote, verticale vensters aangebracht, in de zijgevels kleinere.
- de gevels zijn vlak.
- aan een stolp worden geen elementen toegevoegd die behoren bij een voorbije stijlperiode of een ander bouwtype is ongewenst.
- 'nieuwe' stolpen hebben als de grondmaat minimaal 12x12 meter en een kaphelling van minimaal 45 graden.

2. detaillering, materiaal- en kleurgebruik

- bij verbouw sluiten detaillering, materiaal- en kleurgebruik aan bij het bestaande.
- bij nieuwbouw wordt traditioneel materiaal- en kleurgebruik toegepast.
- goten worden vormgegeven als houten bak op klossen.

Voor gebiedscriteria: zie het desbetreffende gebied

Voor loketcriteria voor stolpboerderijen: zie loketcriteria

